
2016년 용인송담대학교 자체평가 결과 보고서

2016. 12.

용인송담대학교

목 차

1. 자체평가 개요	1
2. 자체평가 방법	3
가. 추진체계 및 조직	3
나. 기준별 부서현황	3
다. 기준별 자체평가위원 현황	5
3. 자체평가 결과	6
가. 총평	6
나. 영역별 결과	7
1). 대학의 사명과 발전계획	7
2). 교육	8
3). 산학협력	8
4). 학생	11
5). 교원	13
6). 도서관 및 정보자원	15
7). 경영 및 재정	16
8). 교육시설 및 자원	18
9). 대학의 책무와 교육개선	19

1. 자체평가 개요

□ 대학자체평가는 대학의 비전체계 틀에서 설립이념, 대학의 사명과 교육목표, 인재상을 구현하고 지속적인 교육의 질 개선 및 발전을 도모하기 위해 대학운영의 전반에 대한 점검, 평가, 개선하는 것임.

□ 대학의 대내외적인 환경변화와 특히 학령인구감소에 따른 대학의 위기상황은 대학의 경쟁력과 질을 떨어뜨리는 악순환을 예고하고 있으며, 궁극적으로는 대학의 생존과도 연결되는 심각한 상황에 있음. 이런 상황에서 정부는 정보공시제와 더불어 기관평가인증제를 법제화하여 고등교육의 경쟁력과 질적 성장을 도모하고자 함.

□ 전문대학 기관평가인증제의 평가 인증기준은 고등직업교육기관으로 갖추어야 할 “교육의 질”을 판단하는 근거가 되는 요소들이므로, 이를 충족시키는 과정 속에서 우리 대학운영 전반을 객관적으로 점검하는 계기를 제공함.

✓ 자율적 질 관리 강화

- 대학의 자율성 강화와 대학의 경쟁력 제고
- 교육품질에 대한 대학의 자기점검

✓ 자체평가를 통한 대학의 발전계획 수립

- 발전계획에 근거한 자체적인 추진 실적 점검
- 성과지표 등의 관리를 지속적으로 하기 위한 자체평가 체제 정착

✓ 교육수요자의 알 권리 보장

- 자체평가 결과 공개와 적절한 정보 제공
- 학부모, 학생, 기업체 등에 정보 공개

□ 우리 대학의 자체평가 목적은

○ 첫째, 대학운영의 전반적인 사항을 인증원에서 제시한 모든 시스템, 정량적, 정성적인 요소를 점검, 평가, 개선하여 기관평가 인증조건을 충족하도록 함.

○ 둘째, 인증원에서 제시한 인증 조건 이외에도 새로운 대학을 설립하는 자세로 우리 대학의 설립이념, 미션, 비전, 교육목표, 인재상을 재검토하고 이를 달성하기 위한 중장기발전전략을 정리하며, 실행계획을 수립하고, 성과를 관리하며 지속적으로 대학의 경쟁력과 교육의 질을 개선하기 위한 체계를 구축함.

○ 셋째, 지속가능한 대학다운 대학을 위해, 모든 구성원들이 한마음, 한뜻으로 현재 단계의 대학의 전반적인 운영과 교육체계의 장단점과 문제점들을 정보공시와 객관적인 틀을 통해 여과 없이 도출하여, 분석하고, 개선안을 수립하며, 실행하는 귀중한 경험을 얻게 함.

○ 우리 대학의 구성원 각자가 스스로 자신의 사명과 교육목표를 점검하고, 그 사명과 목표를 잘 성취하고 있는지를 평가하여 이를 판단 근거로 합리적으로 개선하

는 선순환적인 과정을 체득함으로써 대학의 경쟁력과 교육의 질을 향상시키기 위하여 상시적으로 노력하는 자세를 확립하여 궁극적으로 우리 대학의 사명과 목표, 비전을 달성하는 것이 자체평가의 목적임.

우리 대학의 평가 개요

○ 평가내용 : 9개 기준, 27개 세부기준, 72개 평가요소

○ 일정 및 진행사항

- 1차 자체점검 추진 일정

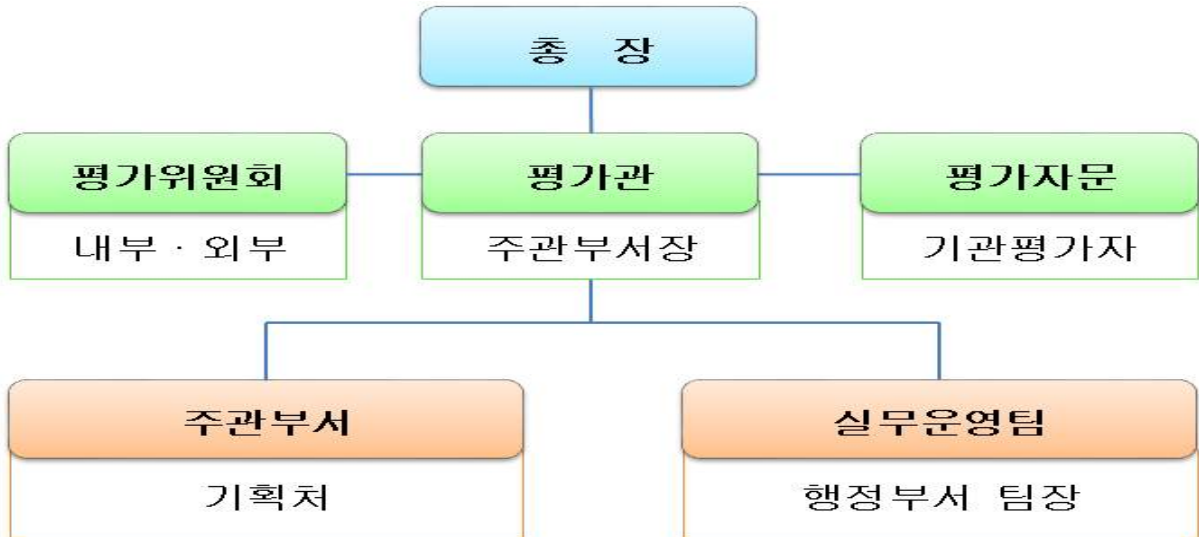
업 무 내 용 (2015년)	6월	7월	8월	9월	10월	11월	12월
기관평가 사후점검 계획							
기관평가 자체위원 회의 소집 진행							
행정부서별 팀장회의 진행 및 협조문 발송							
행정부서별 담당자 평가보고서 작성 설명회							
부서별 자체점검 1차(서류점검 등)							
자체위원 부서별 1차 기관평가요소 점검							
부서별 자체점검 2차(1차점검 보완 등)							
자체위원 부서별 2차 기관평가요소 점검							
부서별 자체점검 최종 점검 및 보완 등							
자체위원 부서별 기관평가요소 점검 / 최종입력							
인증원 대학방문 평가 진행 (2박 3일)							
인증원 자체회의 및 평가진행 결과 발표							

- 2차 자체점검 추진 일정

업 무 내 용 (2016년)	1월	2~4월	5월	6~9월	10월	11월	12월
인증원 심사 결과에 따른 조치 및 점검							
인증원 심사 결과에 따른 조치사항 결과 점검							
인증원 심사 결과에 따른 개선 관리대장 작성 제출							
평가요소 보완 사항 점검 및 개선 사항 평가 준비							
평가요소 보완 사항 점검 및 개선 사항 평가 진행							
인증원 결과에 따른 최종 자체평가 결과 보고							

2. 자체평가 방법

가. 추진체계 및 조직



나. 기준별 부서현황

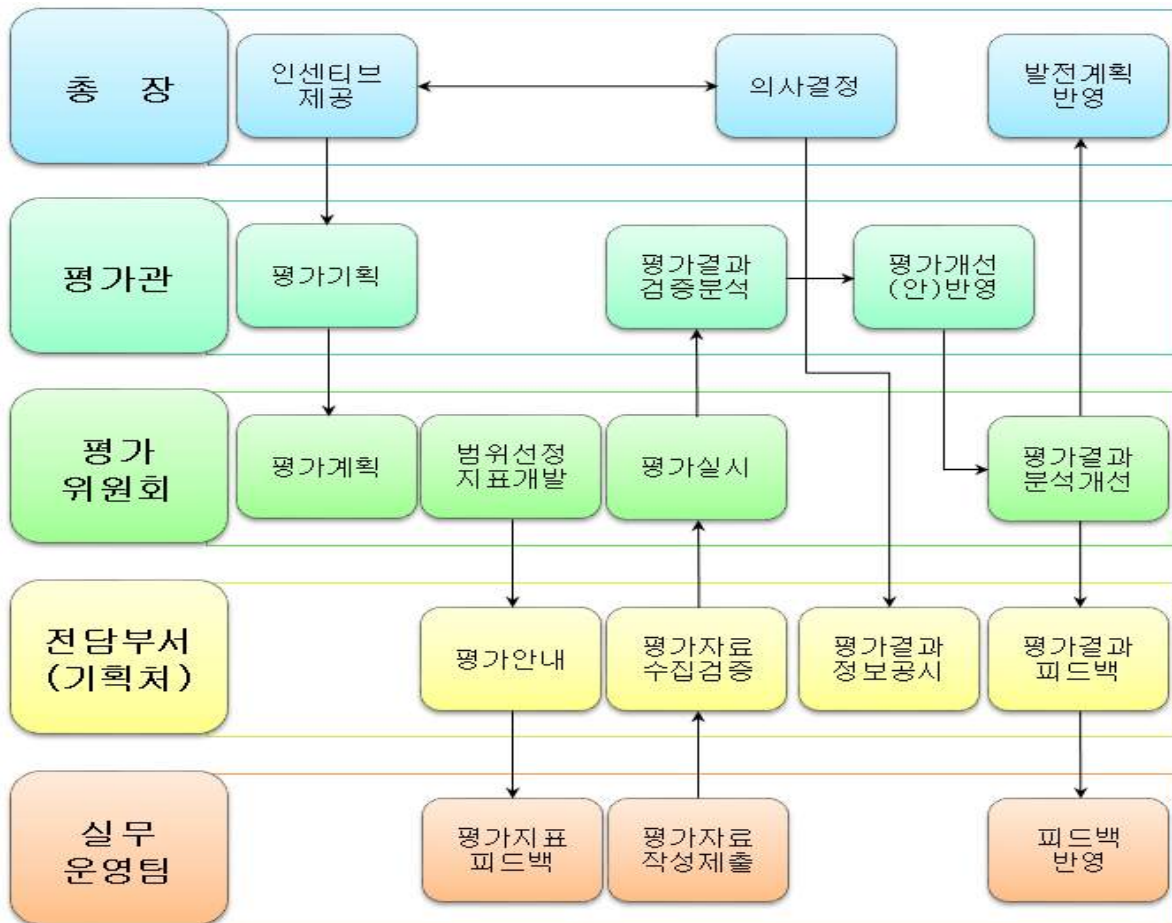
기준	평가요소	담당자	담당부서
기준1 대학의사명과 발전계획	1.1.1 대학의 사명	최우식	기획팀
	1.1.2 대학의 교육목표		
	1.2.1 특성화 및 발전계획의 수립		
	1.2.2 특성화 및 발전계획의 평가		
기준2 교육	2.1.1 교육과정과 교육목표	김은우	교무팀
	2.1.2 직업교육과정 개발 및 운영		
	2.1.3 학사제도 개선		
	2.1.4 현장중심 전공교육		
	2.1.5 전공심화교육	이정현	입시홍보팀
	2.1.6 직업기초 교양교육		
	2.2.1 교수·학습지원	김은우	교무팀
	2.2.2 직업기초 및 기초학습능력 향상 지원		
	2.3.1 학사관리 규정	이재문	학생지원팀
	2.3.2 학생 선발 절차 및 방법	전선욱	입시홍보팀
	2.3.3 성적평가의 신뢰성	이재문	학생지원팀
	2.4.1 졸업생 취업	서배원	취업지원센터
	2.4.2 교육만족도	진영수	기획팀
	2.4.3 신입생 충원	전선욱	입시홍보팀
	2.4.4 재학생 충원	이재문	학생지원팀
	2.5.1 평생교육 지원 조직	손성수	관리팀
2.5.2 평생교육프로그램 운영 관리			
기준3 산학협력	3.1.1 산학협력활동 지원 체제	이병화	산학협력단
	3.1.2 산학협력 성과와 개선		
	3.2.1 취업지원체제	서배원	취업지원센터
	3.2.2 취업지원 프로그램의 계획과 평가	김동욱	

	3.3.1 현장실습교육 지원체제	이경달	산학협력단
	3.3.2 현장실습교육 프로그램 평가 및 개선		
기준4 학 생	4.1.1 학생지원 조직 운영	박진규	학생지원팀
	4.1.2 학생지원 서비스 계획 및 평가		
	4.2.1 학생회 및 동아리 활동 지원		
	4.2.2 교과 외 학생활동 지원	김채린	신문방송사
	4.2.3 언론활동의 보장		
	4.3.1 학생상담	김윤경	학생지원팀
	4.3.2 장애학생 및 다문화 가족 학생 지원		
4.3.3 복지지원	박진규	학생지원팀	
기준5 교 원	5.1.1 교원 임명절차와 방법의 공정성과 투명성	양태경	교무팀
	5.1.2 교원의 확보		
	5.1.3 교원 평가		
	5.1.4 비전임 교원의 적합성		
	5.2.1 교원 역량 개발 정책	황수현	총무팀
	5.2.2 교원의 급여 및 복지		
	5.3.1 교육활동	양태경	교무팀
	5.3.2 교원 연구실적	이병화	산학협력단
	5.3.3 연구·개발 지원	이병화 진영수	산학협력단 기획팀
기준6 도서관 및 정보자원	6.1.1 전담인력의 전문성	신강수 박은규	종합정보센터
	6.1.2 도서관과 정보자원에 대한 재정지원		
	6.2.1 도서관과 정보자원 서비스 계획 및 운영		
	6.2.2 도서관과 정보자원 서비스 평가 및 개선		
기준7 경영 및 재정	7.1.1 대학의 조직과 운영	최우식	기획팀
	7.1.2 리더십		
	7.1.3 대학의 의사결정과정		
	7.2.1 직원규모의 적정성	서림종	부속실
	7.2.2 인사제도의 합리성		
	7.2.3 직원의 급여·복지 및 역량 개발	황수현	총무팀
	7.3.1 재정운영계획 수립	김종필	평가예산팀
	7.3.2 예산계획의 합리성		
	7.3.3 재정자원의 다양성		
	7.4.1 교육비의 환원	황수현	총무팀
	7.4.2 장학금	최종원	학생지원팀
	7.4.3 감사제도	서림종	부속실
7.4.4 재정운영의 평가 및 개선	김종필	평가예산팀	
기준8 교육시설 및 자원	8.1.1 물적자원 예산 및 시행	손성수 정규연 송봉정	관리팀
	8.1.2 물적자원 계획 및 개선		
	8.2.1 교사시설의 확보		
	8.2.2 교육시설의 관리·유지 및 개선		
	8.2.3 학생 복지시설		
	8.3.1 실험실습 기자재 및 재료의 지원		
	8.3.2 실험실습 기자재 및 재료의 관리		
기준9 대학의 책무와 교육개선	9.1.1 대학의 윤리적 책무	진영수	기획팀
	9.1.2 대학의 사회적 책무	최종원	학생지원팀
	9.2.1 자체평가	최우식	기획팀
	9.2.2 지속적 교육품질 유지·개선	진영수	

다. 기준별 자체평가위원 현황

자체평가위원	기 준	세부기준	평가요소
이병채교수 (위원장)	기준1 대학의사명과 발전계획	2개	4개
	기준9 대학의 책무와 교육개선	2개	4개
박영철교수	기준2 교육	5개	17개
안종일교수	기준3 산학협력	3개	6개
	기준8 교육시설 및 자원	3개	7개
정기삼교수	기준4 학생	3개	8개
	기준5 교원	3개	9개
김복구교수	기준6 도서관 및 정보자원	2개	4개
	기준7 경영 및 재정	4개	13개

라. 평가시스템 및 모형



3. 자체평가 결과

가. 총평

○ 대학의 사명과 비전, 교육 목표 및 목적이 고등직업교육기관으로서의 특성과 교육 방향을 명확히 제시하고 있으며, 2014년 전문대학특성화사업 선정, 기초학습능력 강화를 위해 기초학습능력평가도구개발, 기초학습능력 Skill-up프로그램 개설, 인성인증포인트 제도, Help Desk 운영, 사회봉사활동 프로그램 운영, 해외봉사활동 및 어학연수를 통한 글로벌 인재양성 등의 대학발전을 위한 지속적인 노력은 높이 평가함.

○ 고등직업교육평가인증원의 목적과 취지를 명확히 이해하고, 인증기준을 준수하여 인증대학으로서의 책무를 다하고자 노력하여 상당한 성과를 거두고 있다고 판단되며, 고객감동의 교육서비스로 현장실무형 인재를 양성하는 일류대학 으로 발전 할 것으로 기대함.

○ 우수 사례 및 일부 개선 필요사항

구분	평가결과 세부사항
우수사례	2013년 3월 학생회관 개관하여 취업지원센터, 신문방송사, NCS도서관, 휘트니스센터, 동아리실 등과 같은 학생지원 및 편의시설을 학생회관 내 집중 배치하였으며, 학생복지 지원기능강화를 위해 2014년 8월 학생복지처로 신설, 학생지원역량을 제고 하는 등 총장님의 경영철학과 교육 수요자인 학생 요구를 반영하는 명실상부한 학생중심대학 으로 체제구축이 매우 우수한 것으로 판단됨.
개선사항	<ul style="list-style-type: none"> - 인증원 평가결과 통보 후 구체적인 환류·개선 추진 - 문서화된 연속적인 PDCA 행정시스템 추진 * 문서 양식 체계화를 통한 시행

나. 영역별 결과

1). 대학의 사명과 발전계획

▶ 평가결과 및 의견

기준	기준명	평가의견	판정결과
1	대학의 사명과 발전계획	<p><1.1 대학의 사명과 교육목표></p> <p>1) 대학 비전은 고객감동의 교육서비스로 현장 실무형인재를 양성하는 일류대학 으로 사명과 비전, 교육목표, 인재상 등을 구체적으로 설정하여 고등직업교육기관으로서 교육방향을 명확히 제시하고 있으며 대학의 사명, 비전, 교육목표 등은 대학홈페이지 등을 통해 대외적으로 공표하여 교원직원 학생 등 대학구성원 모두가 공유하고 있음.</p> <p>2) 교육목표 달성을 위해 「직제 및 사무분장 규정」 제11조(기획처) 제9의 7호에 '대학교육목표 설정 및 관리' 신설하여 전담부서를 기획처로 규정을 개정하였으며 「위임전결 규정」의 기획처 업무분장에 '대학교육목표 설정 및 관리'를 전담부서를 명문화하였음.</p> <p>3). 대학 목표의 각종 지표를 모니터링, 분석 및 검토하여 학과 행정부서의 성과 및 발전계획 수립시 기초자료로 활용하는 등 성과관리체계가 구축되어 있고, 기획처가 주관이 되어 교육목표 달성을 위한 정책을 추진, 제반사항 관리 및 운영하고 있음</p> <p><1.2 특성화 및 발전계획></p> <p>1) 대학은 비전과 교육목표 달성을 위해 특성화 및 중장기 발전계획을 수립하여 대학알리미 공시하고 있고, 4대 전략방향(학문 특성화, 융복합화, 국제화 및개방화)과 16가지 전략과제를 도출하여 실행하고 있음.</p> <p>2) 특성화 및 중장기 발전계획 수립 시 구성원 및 산업체 등의 이해관계자의 요구분석을 반영하였으며, 특성화 수립 시 외부환경 분석을 통하여 정부정책, 경제 및 산업환경, 사회·문화 환경, 기술 환경 등을 분석하여 반영하였고, 대학평의원회의 자문 및 이사회의 승인을 받았으며, 주기적인 평가를 위한 평가시스템을 통하여 그 결과를 교육 및 대학운영전반에 반영하고 있음. 특성화 및 중장기 발전계획은 대학홈페이지, 대학요람, 각종 회의 등 다양한 방법으로 구성원과 이해관계자에게 공유되어 구성원들이 인지하고 있음.</p>	충족

2). 교육

▶ 평가결과 및 의견

기준	기준명	평가의견	판정결과
2	교육	<p><2.1 교육과정></p> <p>1) 대학은 전문화, 인성, 국제화, 자아존중감을 바탕으로 교육목표를 성취하기 위해 교육과정 편성 및 운영지침에 따라 교육과정을 개발하고 있으며 교육과정심의위원회, 평의원회의 심의 및 자문을 받고 있음.</p> <p>2) 산업체위탁교육, 계약학과, 계절학기, 일반대학 연계교육, 교차수강제도 등의 학사제도를 운영하고 있으며 현장 중심의 교육을 위해 실습비율을 전문학사과정 65.7%, 전공심화과정 59.4%로 두고 있으며 심화과정은 전문학사와 분명히 연계되고 있고 차별성도 확인할 수 있음.</p> <p>3) 기초학습교양교육센터를 두어 전공능력 향상과 더불어 요구되는 직업기초능력 향상을 도모하고 있음. 대학의 운영은 매년 성과평가 및 발전계획서 의해 PDCA 운영체제를 유지하고 있음.</p> <p><2.2 교수 학습></p> <p>대학은 강의시간 편성지침을 수립하여 강좌 당 적정 인원의 수강생 유지를 위해 노력하고 있으며 교수학 습지원센터를 설치하였고 교수학습 지원계획서에 의거하여 교수학습 능력 제고를 위해 노력하고 있으며 성과평가 및 발전계획서 의해 평가 및 개선·운영하고 있음. 기초학습능력과 직업기초능력의 증진을 위하여 기초학습교양교육센터를 설치하고 계획, 평가 개선을 지원하고 있음.</p> <p><2.3 학사관리></p> <p>1) 대학은 제규정관리규정을 두고 정보보호 등 제반 학사관리를 시행하고 있으며 이를 대학의 인트라넷인 송담넷에 게시하여 전체 교직원에게 공지·안내하고 있음.</p> <p>2) 교육목표를 성취하기 위한 학생의 선발은 공정하고 투명하게 관리되고 있으며 입학전형의 평가 및 개선을 실시하고 있음. 성적평가의 신뢰성을 담보하기 위하여 학칙시행세칙에 성적 A등급을 30% 이내의 범위에서 부여하도록 하고 있으며 성적에 대한 이의 신청도 절차에 따라 진행하고 있음.</p> <p><2.4 교육성과></p> <p>1) 대학은 취업률 62.1%(2013년), 57.0%(2014년)를 달성하였고 신입생 총원율은 매년 100%, 정원 내 재학생 총원율은 2013년 91.1%, 2014년 91.5%로 기준을 상회하였음. 수요자 만족도 조사는 '교육만족도', '학생지원서비스 등 5개 분야로 구분하여 조사되었고 신뢰성을 높이기 위하여</p>	충족

기준	기준명	평가의견	판정 결과
2	교육	<p>외부기관(한국리서치)에 위탁하여 실시하였음.</p> <p>2) 만족도 결과에 대한 분석과 개선방향은 주요보직회의에서 논의되었고 만족도를 향상을 위하여 학생회관 교육환경조성/학생편의시설 설치공사, 송담관 및 학술정보관 승강기 증축공사 등이 시행되었음.</p> <p><2.5 평생교육></p> <p>1) 대학은 평생교육원을 대학부속기관으로 두고 있으며 평생교육사 자격을 가진 팀장 등 전담직원 2명으로 운영하고 있으며 대학의 전임교수가 평생교육 프로그램 개발, 평가 및 교육에 참여하고 있음.</p> <p>2) 평생교육원에서는 정규학위과정과 동등한 프로그램은 운영하고 있지 않으나 일반교육도 교육의 질과 수준을 확보하기 위해 강의계획서 작성, 과정별 교육목표 제시 등의 기준을 통하여 관리하고 있음. 각과정별로 설문조사를 통하여 만족도를 조사하고 평생교육원운영위원회에서 이를 평가하고 개선방향을도출하고 있으며 수채화 실습실 개선요청에 대해 강의실 수납장 등 25점을 설치하여 개선되었음.</p>	충족

3). 산학협력

▶ 평가결과 및 의견

기준	기준명	평가의견	판정결과
3	산학협력	<p><3.1 산학협력교육활동></p> <p>1) 대학은 대학의 직제 및 사무분장 규정에 근거하여 다양한 형태의 산학협력 활동을 개발 및 지원하기 위하여 명확한 업무분장에 의한 적절한 산학협력 전담인력을 운영하고 있음.</p> <p>2) 산학협력 지원체제 구축을 위해 교내외 산학협력 기구를 갖추고 연간 산학협력활동 지원계획을 수립하고 계획에 따른 운영 및 주기적인 평가를 통한 개선활동을 하고 있으며, 현장중심교육 및 지역산업발전에 기여할 수 있는 연구장비 공동활용, 학교기업 운영, 용인시 육아종합지원센터의 우수탁 운영 등 지역사회 발전에 기여하고 있음.</p> <p><3.2 취업지원활동></p> <p>1) 대학은 취업지원센터를 중심으로 총 5명의 전담인력을 배치하여 적절한 역할과 업무분장을 통한 취업지원을 실시하고 있으며, 예산 집행률, 성과 및 개선실적 등 취업지원센터 업무성과 보고를 통해 충분한 재정적 지원을 실시하고 있음.</p> <p>2) 산업변화 및 학생요구를 반영한 연간 학생 취업지원계획 수립을 위해 취업지원센터를 통한 주기적인 만족도 조사 및 평가를 실시하고 있으며, 평가 결과를 환류시켜 지속적으로 개선해 나가고 있음. 특히 취업상담사를 통해 기 졸업자 취업 면담, 동행면접 등 재학생 및 졸업자의 취업 관련 사후 모니터링 체계는 취업을 향상을 위한 대표적 사례로 평가받을 수 있음.</p> <p><3.3 현장실습></p> <p>1) 대학은 현장실습 운영규정 및 운영지침에 근거하여 현장실습을 시행 및 관리하고 있으며, 매년 현장실습 교류업체를 추가 확보하고 교류업체에 대한 내부평가를 통해 현장실습교육 내실화를 꾀하고 있음. 또한 직제개편을 통해 현장실습지원센터를 독립 부속기관으로 설치하고 매년 현장실습 실무자 지침서, 학생가이드북 및 실습기관 핸드북 등을 제작 배포하는 등 재정적·행정적 지원을 하고 있음.</p> <p>2) 현장실습교육 운영 평가를 위해 참여학생, 실습산업체 대상 만족도 조사를 주기적으로 실시하고 있으며, 그 결과를 바탕으로 매년 현장실습 운영계획(안)을 수립하는 등 교육 개선에 활용하고 있음.</p>	충족

4). 학생

▶ 평가결과 및 의견

기준	기준명	평가의견	판정결과
4	학생	<p><4.1 학생지원체제></p> <p>1) 학생지원관련조직으로 학사운영처와 학생복지처를 두고 있으며, 조직도와 인력별 업무분장 일치, 6개의 학생지원관련 위원회규정 제정 및 운영, 학생지원서비스 관련 전문성을 증명할 수 있는 자격사항을 확인한 결과 전문성이 필요한 서비스의 경우, 경험과 자질을 갖춘 인력이 배치되어 있음. 특히 학생상담 업무에 2급 청소년지도사, 2급 지도자 자격증을 보유한 학생상담 전담직원 1명이 학생상담 업무를 수행하고 있으며, 진로상담은 직업상담사 2급 보유 2명 과 CAP+ 진행자 양성교육 등 다양한 진로지원 관련 교육과정을 수료한 전문직원 1명을 배치 및 운영하고 있음.</p> <p>2) 대학은 학생자치기구인 대의원회와 간담회 개최, 대학 홈페이지를 통하여 수시로 의견을 수렴하여 학년말에 차년도의 학생서비스지원계획을 수립하였고, 계획대비 운영성과를 성과분석하고 차기년도 부서발전계획수립에 환류함. 또한 학생의견수렴 결과에 따른 대표적 개선실적으로 송담관 및 학술정보관 승강기 설치 외 12건을 확인하였기 때문에 대학이 학생서비스 지원부서를 배치하고 학생요구를 반영한 지원 프로그램과 서비스를 제공하며 이를 지속적으로 평가하고 평가결과를 서비스 개선에 활용하고 있음.</p> <p>3) 학생회 및 동아리의 역할과 책무에 대한 규정 및 지침으로 대의원회와 학생동아리 관리규정외 5개의 규정을 제정 운영하고 있고, 2013년 3월 학생회관 개관후 PC정비실, 식당, NCS도서관, 취업지원센터, 휘트니스센터, 실내골프 연습장, 신문방송사, 예비군연대, 복사실, 서점, 매점, 동아리실, 대의원회의실 등과 같은 학생지원시설을 학생회관내 집중 배치하였고, 학생복지지원능력강화를 위해 기존 학사운영처 내 학생지원팀을 2014년 8월 학생복지처로 승격 후 학생지원역량을 제고 하고 학생 요구를 반영하는 학생지원 조직 강화 및 복지시설 집중관리에 따른 학생중심대학 실현 에 기여하고 있음. 대학이 학생의 지적·인격적 발달을 함양하기 위해 누구나 자유롭게 참여할수 있는 학생의 자치활동 및 언론활동을 보장하고 이에 필요한 충분한 행·재정적인 지원을 하고 있음.</p> <p><4.3 학생복지지원></p> <p>1) 학생상담센터지원규정, 취업지원센터규정, 상담위원회, 취업지원센터 운영위원회, 상담관련 업무편람을 보유하고 있고, 멘토링 제도(1차 상담체계), 심층생활상담(학생상담센터), 진로 및 적성 상담(취업지원센터)를 통하여 학생체계를 구축하고 있음. 평가기간내개인상담(1,153회), 찾아</p>	충족

기준	기준명	평가의견	판정결과
4	학생	<p>가는 상담(5,246명), 진로와적성상담(9,371회)실적이 있으며, 만족도조사 후 학생의 비밀보장 및 심리적 안정감을 위해 상담실위치변경 및 확대, 송담관 및 학술정보관 승강기 2기 설치 등을 확인함.</p> <p>2) 장학제도로는 2013학년도 교내장학 22종류, 교외장학 30종류, 2014학년도 교내장학 23종류, 교외장학 31종류를 운영하고 있고 성적장학금 이외에 직무인증장학금, 공로장학금, 기초수급자장학금, 봉사장학금, 해외연수장학금, 송담희망장학금, 가계곤란장학금, 외국인입학장학금, 특별장학금을 지급하고 있음. 따라서 대학은 적절한 체제를 구축 및 지속적으로 운영하고 있으며, 다양한 복지정책을 개발하여 학생의 학습동기를 촉진하고 대학생활의 편의를 제공한다고 판단됨.</p> <p>3) 외부장학금 총액이 10,789,693천원이었으며, 2012학년도 대비 2013학년도 장학금 지급이 국가 164.9%, 지방자치단체 68.0%, 사설 및 기타 245.2% 증가하였음.</p>	충족

5). 교원

▶ 평가결과 및 의견

기준	기준명	평가의견	판정결과
5	교원	<p><5.1 교원의 선발과 평가></p> <p>1) 2013년 전임교원 확보율 58.2%, 2014년 전임교원 확보율 58.0%로 인증원이 제시한 전임교원확보율 판단기준인 50% 이상을 충족하며, 신규채용 임면 시행, 재임용(승진 임용) 시행, 해임(정년퇴직)시행에서 법적절차 및 방법 준수여부를 확인한 결과 투명하고 적법하게 시행되었음. 교원인사위원회와 정년보장심사위원회는 별도 위원회로 구성되어 운영되고 있으며, 위원 8명중 5명이 상이함을 확인함.</p> <p>2) 교원 신규 채용시 학문적, 실무적 자질 평가 후 2차교원인사위원회 심사 및 3차 면접심사를 통하여 학문적, 실무적 자질을 3중으로 검증하고 평가하고 있음. 교수업적평가는 교수업적평가규정을 준수하여 년도 별로 실시하고 있으며 대학이 교원평가 결과를 재임용(승진임용)심사에 활용하였고, 교수업적평가결과를 성과보상제 운영규정에 따라 성과상여금을 지급하고 있음.</p> <p>3) 교수업적평가기준내 직업교육 관련 활동인 산학협력활동과 취업지도관련 업적을 평가에 반영하였음. 따라서 대학은 대학의 사명과 교육목표 달성을 위한책무수행을 위해 자질을 갖춘 적정수의 교원을 유지하고 있고, 대학은 교육의 효과성을 비롯한 교원의 다양한 책무이행을 보장하기 위해 합리적이고 체계적인 절차에 따라 공개적으로 교원을 선발하며, 주기적으로 교원평가를 실시하고 있다고 판단됨.</p> <p><5.2 교원의 역량개발 및 복지></p> <p>1) 2012학년도/ 2013학년도 등록금 대비 교원 급여 비율이 36.1%, 38.0%로 인증원 충족기준인 30.4%를 상회하며, 교직원 보수규정 및 장학금 지급규정으로 기본적인 복지를 규정하고 있으며, 교원 후생복지를 위하여 교직원 단체보험 가입, 종합검진지원, 자녀가 본대학 입학시 등록금 지원, 동호회 활동비 지원, 본대학 평생교육원 수강료 지원, 자녀학비 보조수당지급(고등학교 수업료)등을 실시하였음.</p> <p>2) 교수연구학기를 2013학년도 1명, 2014학년도 2명 시행하였으며 교원 국내단기연수현황으로 2013년 179건, 2014년 182건, 교원 해외 단기연수현황으로 2013년 42건, 2014년 29건을 시행했음. 내실 있는 전공교육, 직업교육을 위하여 NCS기반 교육과정 관련 특강, 2013학년도 하계대학 CDP-C교육, 2014학년도 교직원 동계 워크샵 등 다양한 단기연수 프로그램을 개발하고 운영하였으며 이를 교원평가에도 반영함을 확인하였기 때문에 대학은 교원의 책무수행과 교육프로그램의 연속성 및 안정성을 보장하기 위해</p>	충족

기준	기준명	평가의견	판정 결과
5	교원	<p>교원의 급여와 복지를 적정하게 제공하며, 교원의 재능과 역량을 계발하기 위해 충분한 시간적·행정적·재정적 지원을 한다고 판단됨.</p> <p><5.3 교원의 교육 및 연구></p> <p>1) 교원의 주당 책임수업시간을 복무규정, 강사료지급규정, 강의시간 편성지침으로 규정하고 있고, 복무규정 제3장 제17조에서 교원의 주당 책임수업시간을 9시간으로 규정한 것을 확인하였고, 인증원 지표 모니터링 결과 2013년/2014년 교원의 주당수업시간 지표값이 인증원 충족기준인 12.8시간 이하에 미충족임을 통보받고, 소명대응(멘토링학점제도편성사유)을 하여 인증원 으로부터 충족판정을 받았음을 확인함.</p> <p>2) 강의계획서는 인터넷(송담넷)을 통하여 학생들이 상시 조회할 수 있도록 제공되고 있으며 2013년 전임교원 1인당 연구 실적이 0.4(대학정보공시자료 7-가)이고 이는 인증원이 제시한 충족기준 0.2를 만족함. 교수 연구개발 지원 관련 규정으로 교내연구비지급 및 관리규정, 외부연구비관리규정, 지식재산권관리규정, 출판부운영규정, 교수업적평가규정, 성과보상제운영규정, 교원윤리규정을 보유하고 연구개발성과에 따른 성과급으로 산학협력수익률 향상을 위한 산학협력 활성화를 위해 2013년 1차 11,593천원, 2차 18,801천원, 2014년 12,444천원을 성과급으로 지급하였음.</p> <p>3) 교원은 대학의 사명과 교육목표를 달성하기 위한 교육과 연구 활동을 수행하고 있으며 교원은 학술연구, 기술개발 등을 통해 효과적인 교육활동을 지속하기 위한 전문지식과 기술을 습득하고 발전시키며, 대학은 이러한 활동을 위해 충분한 행·재정적 지원을 제공하고 있음. 대학은 대학의 사명과 교육목표 달성을 위한 책무수행을 위해 자질을 갖춘 적정수의 교원을 유지하고 있고, 대학은 교육의 효과성을 비롯한 교원의 다양한 책무이행을 보장하기 위해 합리적이고 체계적인 절차에 따라 공개적으로 교원을 선발하며, 주기적으로 교원평가를 실시하고 있음.</p>	충족

6). 도서관 및 정보자원

▶ 평가결과 및 의견

기준	기준명	평가의견	판정결과
6	도서관 및 정보자원	<p><6.1 도서관 및 정보자원 지원체제></p> <p>1) 대학은 대학 구성원에게 원활한 서비스를 제공하기 위해 2급 정사서 1인의 도서관 전담인력을 갖추고 있으며, 종합정보센터규정 내에 종합정보위원회가 구성되어 도서관 및 전자계산소 주요업무 추진사항에 대한 평가 및 사후관리를 담당하고 있음.</p> <p>2) 대학은 도서관과 정보자원의 안정적 운영과 서비스 제공을 위해 학생 1인당 자료구입비 2013학년도 43.8천원, 2014학년도 46.1천원으로 인증원 충족 기준인25.7천원을 초과하고 있으며, 정보자원 분야의 행정서비스 개선, 정보보안 및 개인정보보호 시스템 도입 등 2013학년도 653,745천원, 2014학년도 693,377천원의 재정지원 실적이 있음.</p> <p><6.2 도서관 정보자원 서비스 개선></p> <p>1) 대학은 도서관 및 정보자원 서비스 개선을 위해 매년 학생지원서비스 계획 및 계획대비 운영실적 평가분석을 실시하고 있으며, 2011년부터 도서관 및 정보자원 연차별 계획 및 재정운영계획 수립, 신입생도서관 이용자 교육, 전자출결시스템 고도화, 도서관온라인 DVD 시스템 증설 등 사업계획에 준하여 운영하고 있음.</p> <p>2) 도서관 및 정보자원 시설과 서비스 평가 및 개선에 관한 규정을 제정하여 운영하공 있으며, 교육서비스만족도 조사를 실시하여 도서관 및 정보자원 서비스에 대한 평가를 시행. 도서관 열람실 좌석 확충, 북카페 및 애니메이션코너 보강, 독서캠프실시 등 서비스 만족도 평가결과 분석을 바탕으로 실질적인 개선이 이루어지고 있음.</p>	충족

7). 경영 및 재정

▶ 평가결과 및 의견

기준	기준명	평가의견	판정결과
7	경영 및 재정	<p><7.1 리더십과 행정관리></p> <p>1) 대학은 총장 및 보직자, 교수, 직원, 학생 등의 권한체계, 책임범위, 역할분담 등을 규정한 정관, 학칙, 위임전결 규정 등을 갖추고 있으며, 정관과 학칙규정에 따라 1실 6처, 평생교육원, 국제교류원 등의 본부 조직을 구성하고 있으며, 위임전결 규정, 업무분장, 관련 규정에 의거하여 행정업무가 수행되고 있음.</p> <p>2) 민주적인 절차와 합리적인 의사결정을 위하여 대학평의원회 등 46개 위원회를 운영하고 있으며, 의사결정과정의 위원회 및 구성원의 의견수렴을 통해 공개적이고, 민주적인 절차에 의해 이루어지고 있으며, 교육과정 개편, 교원 임용, 학생시설의 개선확충 등 양질의 교육환경 조성을 위하여 노력하고 있음.</p> <p><7.2 직원></p> <p>1) 대학의 사명과 교육목표를 달성하기에 적절한 교육지원을 위해 직원 1인당 학생 수는 2013년 45.8명, 2014년 42.7명으로 평가기준 73.1명 이하이며, 직원의 채용, 인사평가 및 보상, 해임 등에 관한 인사규정이 있고, 규정에 따라 채용, 인사평가, 포상 등이 이루어지고 있음.</p> <p>2) 직제 및 사무분장 규정에 의거 직원의 경력개발과 업무능력 제고를 하고 있고, 자질을 갖춘 직원을 확보 및 유지하기 위한 급여체계는 2012학년도에 등록금 대비 직원급여(조교포함)비율이 13.5%(3,641,785천원), 2013학년도에 등록금 대비 직원급여비율이 14.0%(3,743,334천원)로 기준 11.0% 이상을 충족하며, 직원복지 지원과 교육훈련운영규정에 의거하여 역량개발을 위한 연수 및 교육을 지원하고 있음.</p> <p><7.3 재정계획></p> <p>1) 대학은 재원의 효율적 운영을 위한 장·단기 재정운영계획을 수립하고 있으며, VISION TOP 20달성을 위한 2011년~2016년 장·단기 재정운영계획을 바탕으로 대학의 사명과 교육목표를 반영하고 있음.</p> <p>2) 대학은 연도별 예산 편성 운영기준을 마련하고 대학의 교육목표 달성을 위한 예산운영계획을 수립하여 집행하고 있으며, 대학의 재무회계규정, 계약에 관한 규정 등 예산회계 관련 규정을 보유하고, 관련법령을 준수하여 합리적인 절차에 따라 수립하고 있으며, 합리적인 절차에 따라 수립된 예산계획은 대학정보공시, 대학홈페이지에 공개하여 구성원들에게 공표하고 있음. 또한 대학 등록금 산정의 적정성을 확보하기 위해 물가상승률, 전년도 등록금 수준,</p>	충족

기준	기준명	평가의견	판정결과
7	경영 및 재정	<p>등록금 책정 기본방향 등을 고려하고, 등록금심의위원회 운영 규정 등 관련법령을 준수하고 있으며, 대학의 당기잉여금 11은 2012년 -24.1%, 2013년 26.9%로 대학 등록금 산정근거가 적절하게 수립되어 있음.</p> <p>3) 대학은 재원의 안정적 확보를 위한 교비회계 편성운영기준에 수입기반 확충 및 다양화 계획을 마련하고 있으며, 기부금, 발전기금 및 2012, 2013학년도 각 30,000천원의 법인 전입금이 있음, 또한 법인 수익용 기본재산 수익금의 2012년 107%, 2013년 125%를 대학운영경비로 지출하고 있으며, 단기 수강료, 대여료 및 사용료 등 다양한 방법으로 재정자원을 개발·활용하고 있음.</p> <p><7.4 재정운영의 합리성과 투명성></p> <p>1) 대학은 대학의 사명과 교육목표 달성에 적합한 교육환경을 제공하기 위해 재정운영 시 적정 수준 이상의 교육비환원율(2012회계연도 134.5%, 2013회계연도 123.7%)을 100% 이상으로 유지하고 있으며, 적정 수준 이상의 등록금 대비 장학금 비율(2012회계연도 12.1%, 2013회계연도 12.1%)을 등록금 대비 10% 이상으로 유지하고 있음.</p> <p>2) 대학은 예산의 편성 및 집행 등 재정운영에 대한 내부감사규정에 따라 내부감사를 실시하고 있으며, 학교법인과 독립한 회계법인으로 부터 교비회계 정기 감사 계획을 수립하여 외부결산감사를 실시하여 그 결과를 대학홈페이지, 대학정보공시 등 대내외적으로 공개하고 있고, 대학은 재정운영의 합리성과 효과성을 위해 교비회계 예산집행 분석 결과를 보고하고 차년도 예산편성에 활용하고 있음.</p>	충족

8). 교육시설 및 자원

▶ 평가결과 및 의견

기준	기준명	평가의견	판정결과
8	교육시설 및 자원	<p><8.1 물적자원계획></p> <p>1) 대학은 물적자원의 확보와 유지를 위해 교직원, 학생 등 사용자의 의견을 반영한 예산 확보 및 배정계획을 수립하고 있으며, 배정계획에 따라 물적자원을 확보 및 유지하고 있음.</p> <p>2) 물적자원 확보와 지원계획 및 시행에 대한 성과평가 및 개선에 관한 규정을 보유하고 있으며, 성과평가절차에 따른 성과평가를 실시하고 평가결과를 바탕으로 실험실습 기자재 및 교육환경개선공사, 대학건물 외벽 승강기 설치 등 지속적인 개선이 이루어지고 있음.</p> <p><8.2 교육 및 복지시설></p> <p>1) 대학은 대학의 사명과 교육목표 달성을 위한 교사시설을 적절히 확보하고 있음. 또한 교육시설의 안전 및 유지, 개선을 위한 규정을 보유하고, 시설물 이력 관리대장을 마련하여 교육시설에 대한 지속적인 개선을 시행하고 있음.</p> <p>2) 대학은 구성원의 건강과 안전, 장애인 접근성 등을 고려하여 교육시설 설치 유지를 위한 제규정을 근거로 승강기 증축공사 및 장애인편의 시설 설치 공사 등 장애인의 접근성을 고려한 교육시설을 설치하고 있음. 또한 체육시설, 기타 복지시설을 보유하고 있으며, 보건실을 설치하고 간호사를 배치 운영하고 있음.</p> <p><8.3 실험실습 기자재 및 재료의 관리></p> <p>1) 대학은 학생 1인당 실험실습비 기준을 충족하고, 실험실습 기자재 및 재료의 신청 및 지원 절차에 대한규정을 근거로 질적·양적으로 충분한 실험실습 기자재를 보유하고 있음.</p> <p>2) 실험실습 기자재 및 재료의 관리, 유지, 개선에 대한규정을 보유하고, 교수학습에 상시 활용 가능하도록 기자재 수리요청 전산시스템, 자산관리시스템 등을 활용하도록 관리하고 있음.</p>	충족

9). 대학의 책무와 교육개선

▶ 평가결과 및 의견

기준	기준명	평가의견	판정결과
9	대학의 책무와 교육개선	<p><9.1 대학의 책무></p> <p>1) 대학은 윤리강령, 교원윤리 및 직원윤리규정을 제정하여 시행하고 있고, 구성원을 대상으로 주기적으로 성희롱방지 교육을 실시하고 있음.</p> <p>2) 정보공시에 따른 예·결산 내용이 대학홈페이지에 공지되어 있는 등 행·재정적으로 투명하게 경영하고, 있으며, 교직원 및 학생들의 사회봉사 활동 프로그램을 체계적으로 개발 및 운영하고 있음.</p> <p><9.2 교육개선></p> <p>1) 대학은 격년으로 자체평가를 실시하고 있으며, 대학자체 평가 결과보고서를 대학 홈페이지와 대학정보공시 사이트인 대학알리미에 게시하여 대학 구성원뿐만 아니라 이해관계자들에게도 공개하고 있음.</p> <p>2) 2014년 대학 자체평가 결과를 분석하여 개선하였고, 자체평가 결과 주요사항에 대하여 교무위원회에서 심의하여 중장기적 추진과제와 단기 실행과제를 구분하여 대학발전 계획 및 연간 사업계획에 반영하여 추진하는 등 교육품질 개선활동을 지속적으로 수행하고 있음.</p>	충족